



INSTALLATION INSTRUCTIONS FOR 2" & 3" COMPLETE TOILET REPAIR KIT

Visit
DANCO.COM
for Easy D.I.Y. Solutions

WARNING



DO NOT USE IN-TANK DROP-IN TOILET BOWL CLEANERS. Use of such products will **RESULT IN DAMAGE** to tank components and **MAY CAUSE FLOODING and PROPERTY DAMAGE** and **VOID WARRANTY**. **DO NOT** overtighten nut or tank/bowl may crack. Inspect unit every 6 months and replace if there are any signs of cracking, deterioration, or wear and tear.

Tools Required:



Bucket



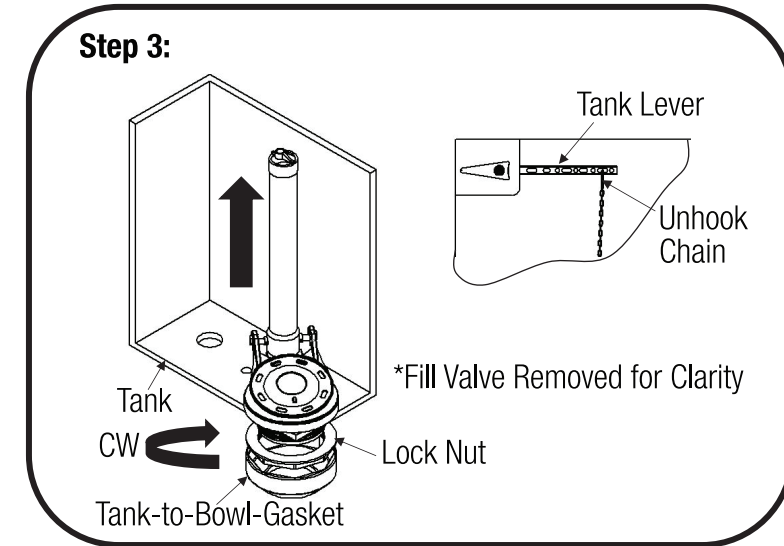
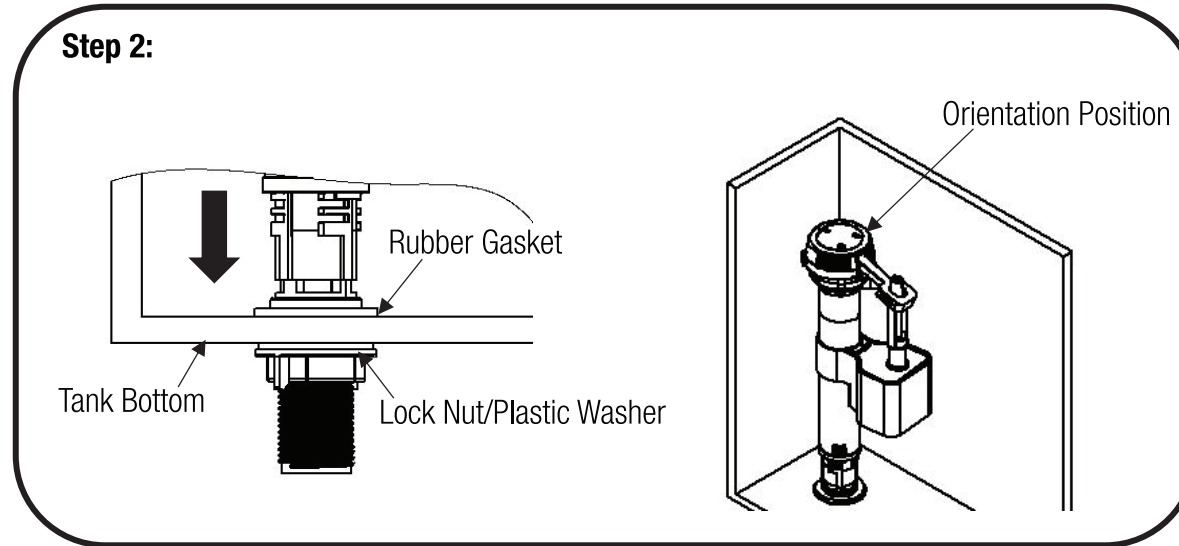
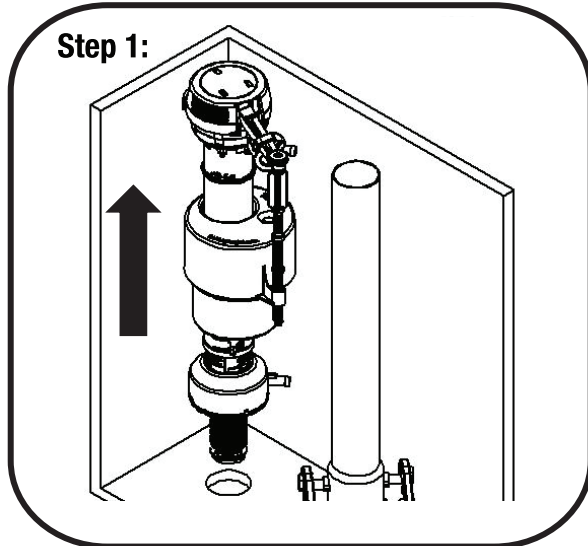
Scissors



Large Adjustable
Pliers



Sponge

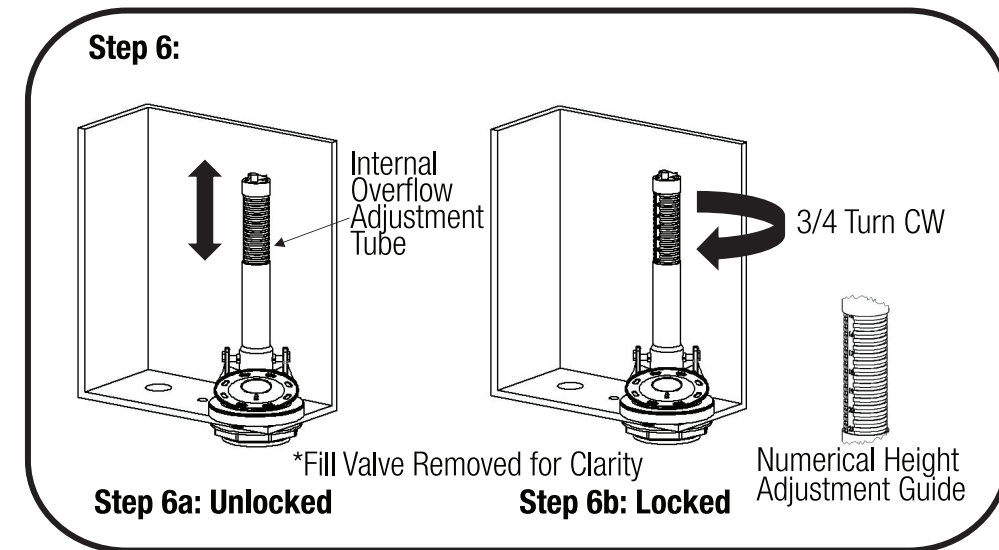
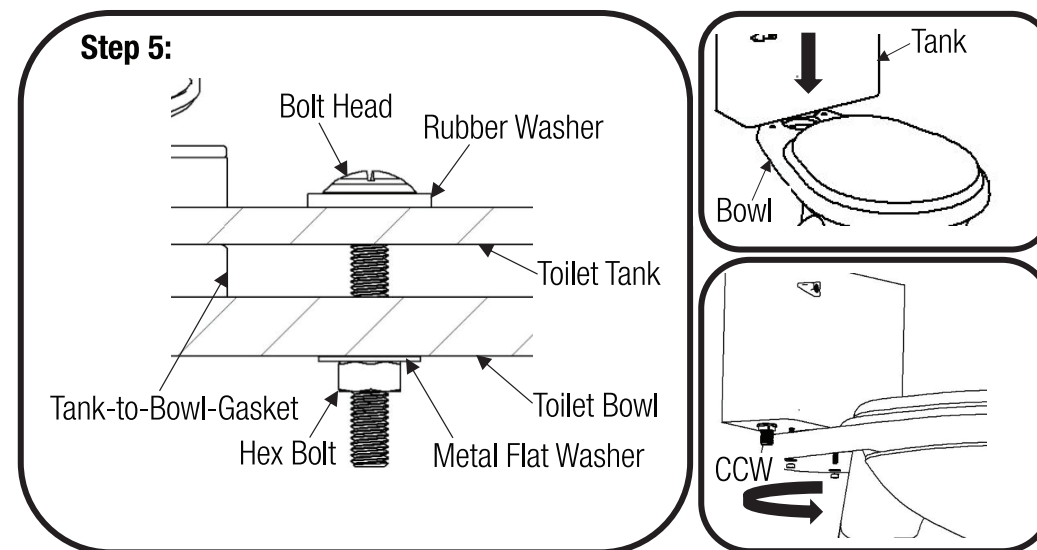
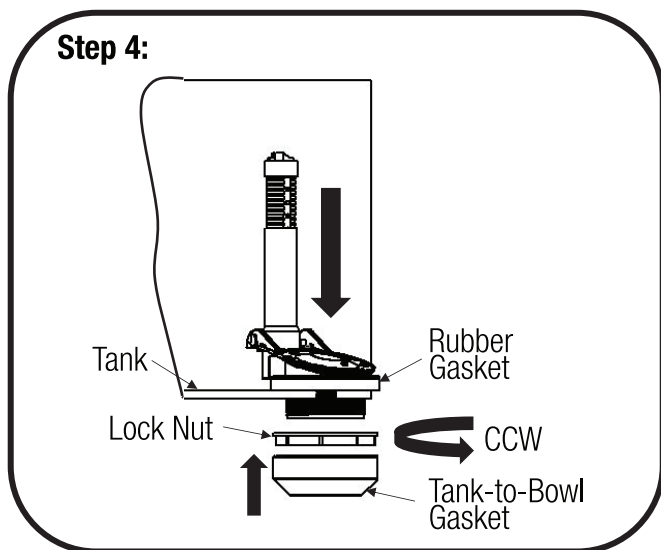


Prepare Tank: Shut water supply valve off, flush toilet to empty tank. Remove any excess water left in tank with sponge or towel. Disconnect water supply line coupling nut from bottom tank of Fill Valve by turning coupling nut clockwise. (Optional) Place bucket under tank to catch residual water.

Remove Old Fill Valve: Remove Lock nut from bottom tank of Fill Valve by turning locknut clockwise. Remove Fill Valve including Refill Tube, Refill Clip and Shank Washer (not shown).

Prepare New Fill Valve: Position new toilet Fill Valve to face overflow tube (see orientation). Make sure fill valve parts do not interfere with lever handle. Ensure the Rubber Washer is seated in hole before tightening with Lock Nut & Washer under tank as shown. Hand tighten Lock Nut (use no tools). **Do not overtighten. Overtightening may crack fill valve or tank causing flooding.**

Remove Old Flush Valve: Unhook flapper chain from tank lever. (Use Adjustable Pliers) Unbolt tank hex nuts from underneath of toilet bowl, lift tank and lay on its side on a safe and secure surface. Remove all bolts, hex nuts, and rubber washers (not shown). Remove Tank-to-Bowl-Gasket from under tank. Use Adjustable Pliers on Lock Nut, turn clockwise for removal and remove old Flush Valve from tank.



Install Adjustable Flush Valve: Insert new Adjustable Flush Valve into tank hole. Position overflow tube toward back of tank (Do not cover bolt holes of tank). Holding Adjustable Flush Valve in place, hand-tighten Lock Nut counter-clockwise. **Do not overtighten or tank may crack resulting in leakage and/or flooding.** Place new Tank-to-Bowl-Gasket on bottom of Lock Nut. Tank-to-Bowl-Gasket should cover Lock Nut.

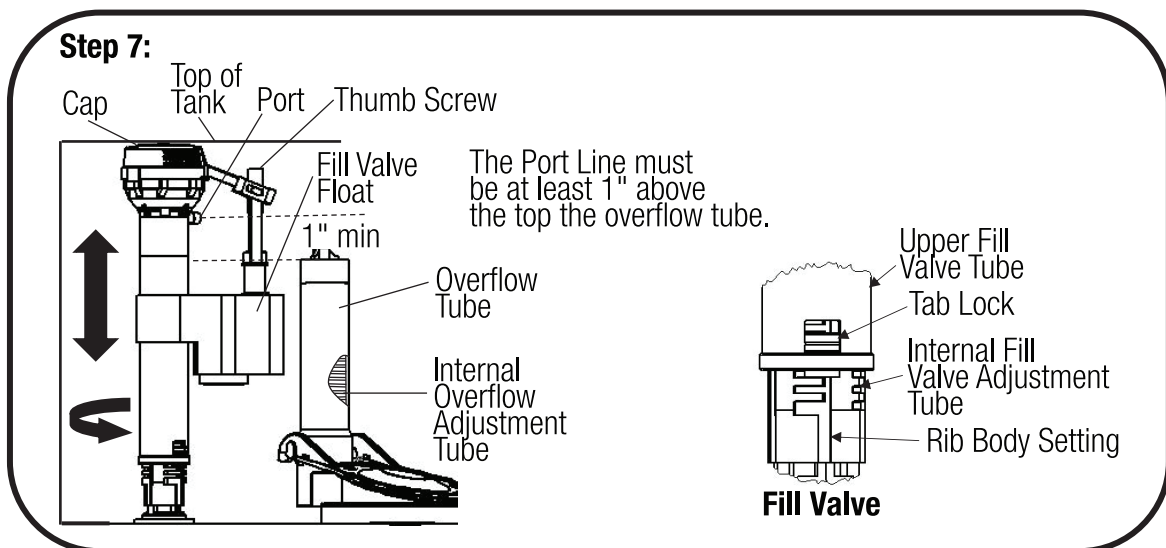
Installing Toilet Bolts: Place one rubber washer on each tank bolt. Place bolts inside tank through bottom holes of tank. Set tank onto bowl. Place metal washers and hex nuts on each bolt underneath toilet bowl. Hand-tighten hex nuts counter-clockwise evenly until tank is snug and does not rock. **Do not overtighten or tank may crack resulting in flooding.**

Preparing Adjustable Flush Valve: (Step 6a) Pull internal overflow adjustment tube upward or push downward using numerical height adjustment guide at 3/8" increment markings for height adjustment provided it's no higher than the 1" distance between Port Line and top of Overflow Tube. (See STEP 7). (Step 6b) Turn internal tube 3/4 clockwise to lock in place as shown.

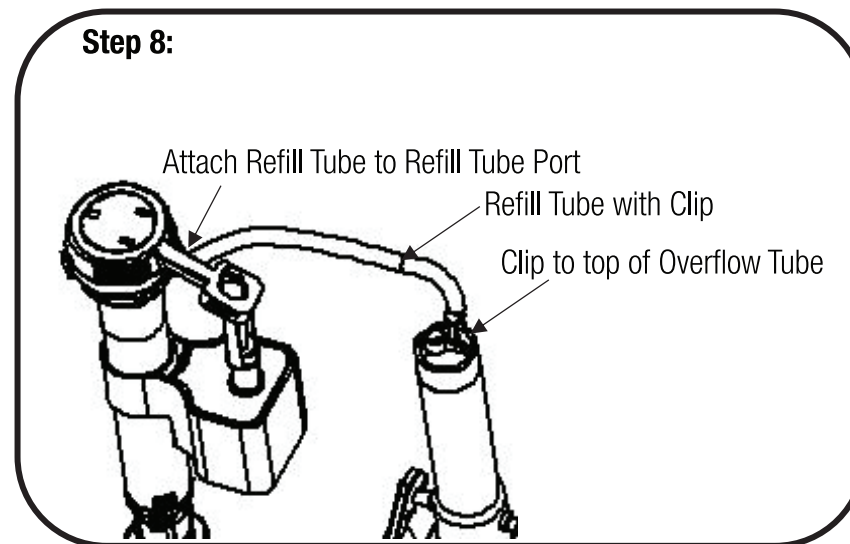


INSTALLATION INSTRUCTIONS FOR 2" & 3" COMPLETE TOILET REPAIR KIT

Visit
DANCO.COM
for Easy D.I.Y. Solutions

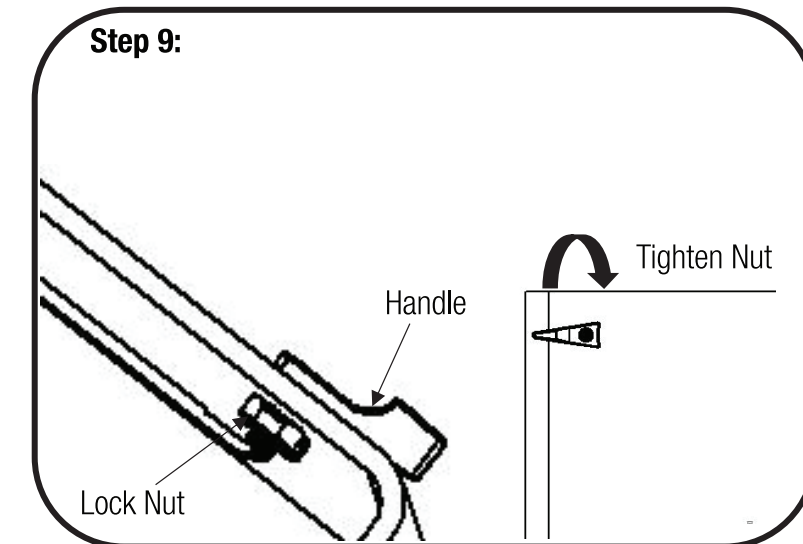


Adjust Fill Valve: Adjust the fill valve height so the top of the cap is even with top of the tank.
Fill valve height adjustment, If necessary:
 To Increase/Decrease height, align Tab Lock (in downward position) over Rib body settings. Push/Pull from numerical settings at 1/2" increments until proper height is achieved. After proper height achieved, turn Upper Fill Valve Tube 1/4 counter-clockwise to lock in place. Push Tab Lock upward to secure it in place. The height should allow the final float adjustment to be achieved with thumb screw.

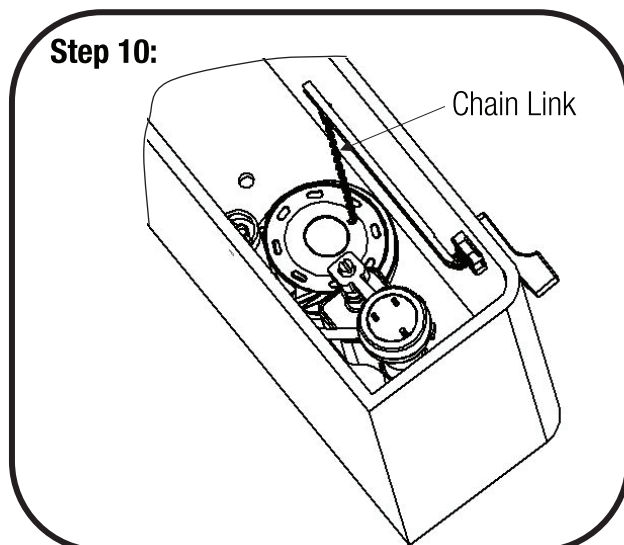


Install Refill Tube: To install Refill Tube, attach one end of refill tube to Tube Port. Attach other end with Clip to top of Overflow Tube. Trim Refill Tube to length (Optional) with scissors to prevent kinking.

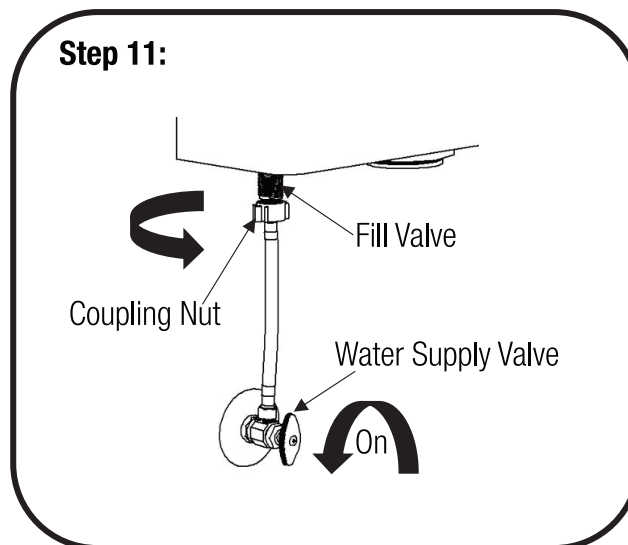
Warning: Do not insert refill tubing down Overflow Pipe may cause significant water waste.



Installing Lever Handle: To remove old lever handle, remove tank lever nut (this is a reverse thread nut). Pull old lever from tank. Push new lever through tank lever hole. Slide tank lever lock nut onto lever arm with flat side of nut facing tank lever thread. Tighten Lock Nut in direction shown (clockwise). **Do not over tighten.** Lock Nut is a reverse thread.



Attaching Flapper Chain: Attach chain link to lever handle bar directly above the flapper. Leave 1/2 inch of slack in the chain.



Attach Water Supply Connector: Attach water supply coupling nut to fill valve. Turn counter-clockwise by hand until tight.

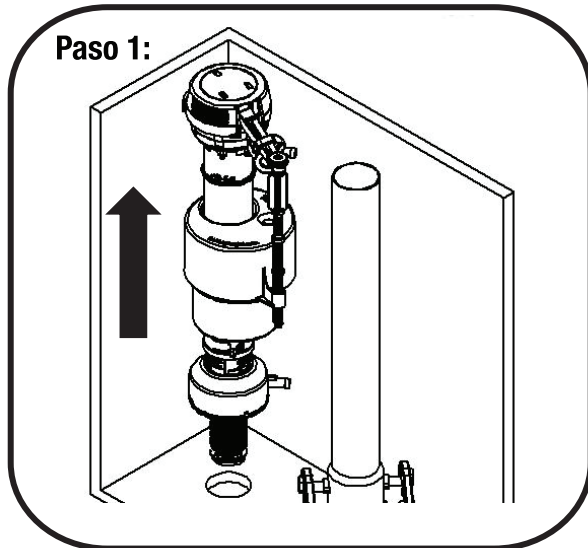
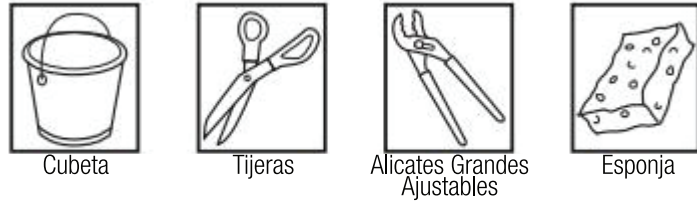
Warning: Overtightening the nut could damage fill valve or coupling nut that may result in the nut cracking resulting in leakage and/or flooding. To check for leaks, turn on water supply valve. Should leaking occur-turn coupling nut enough to stop leaking. Flush toilet to check.
DO NOT USE PLUMBER'S PUTTY TO SEAL FITTINGS.



INSTRUCCIONES DE INSTALACIÓN KIT DE ACABADOS DE DESCARGA TOTAL DE 2" Y 3"

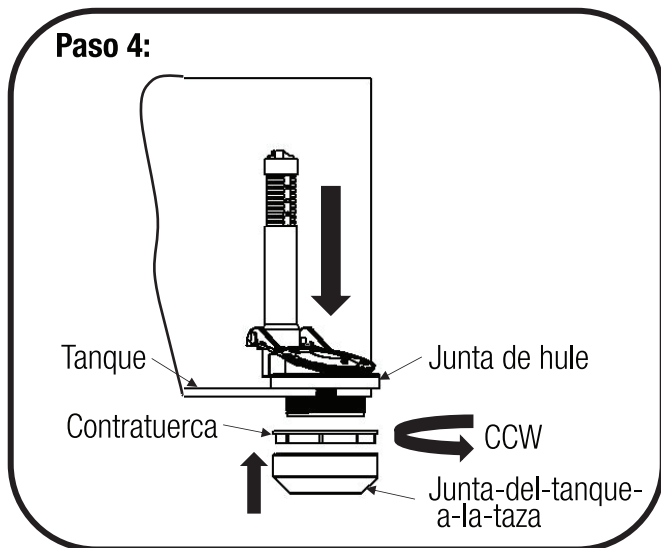
Visit **DANCO.COM** for Easy D.I.Y. Solutions

Herramientas necesarias:

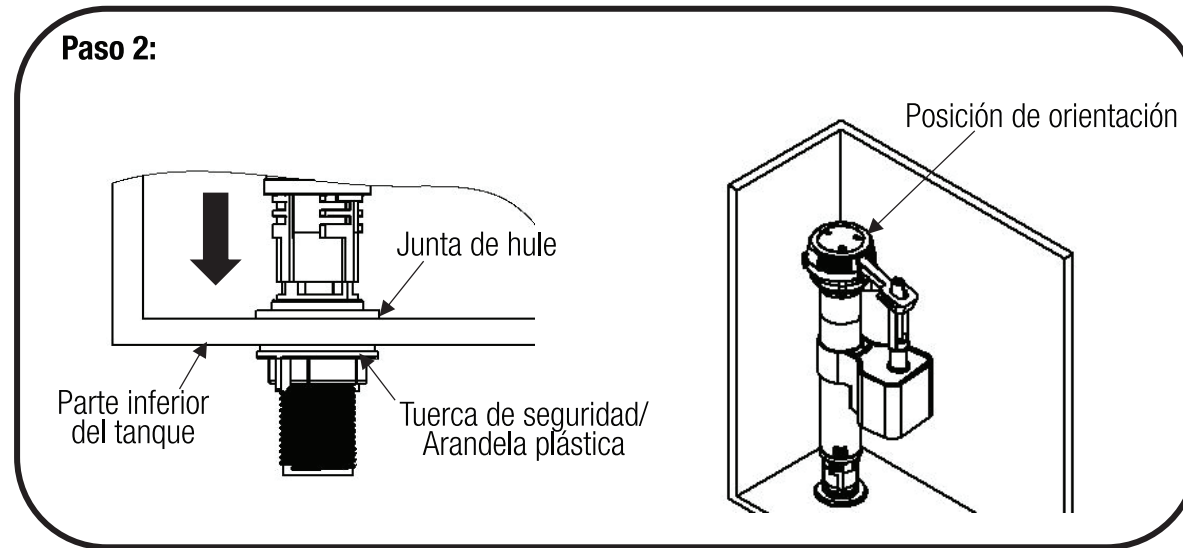


Preparar el tanque: Cierra la válvula de suministro de agua y descarga el inodoro hasta vaciar el tanque. Retira el agua que quede en el tanque con una esponja o una toalla. Desconecta la tuerca de acoplamiento de la línea de suministro de agua del tanque inferior de la válvula de llenado girando la tuerca de acoplamiento en sentido de las manecillas del reloj. (Opcional) Coloca la cubeta debajo del tanque para recoger el agua residual.

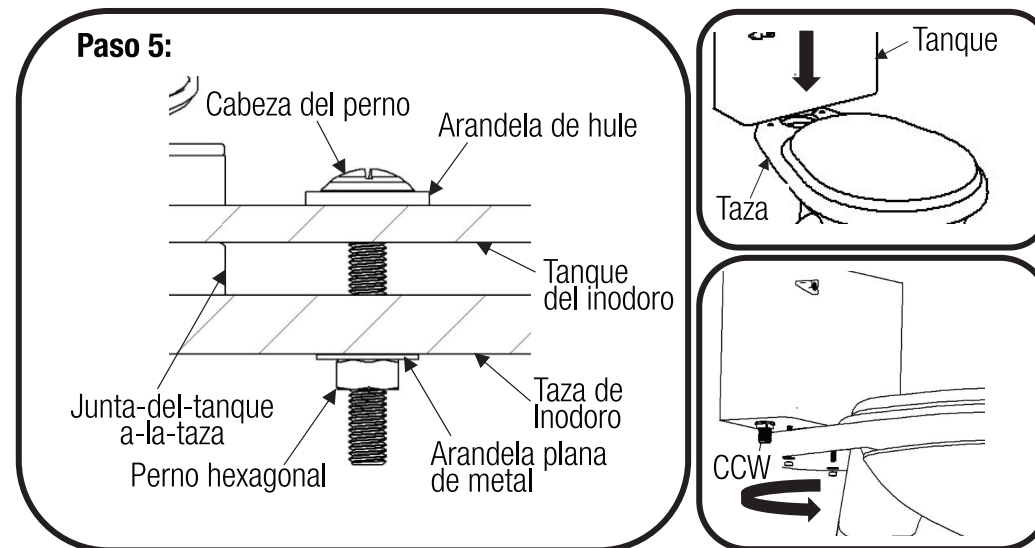
Retira la válvula de llenado vieja: Retira la contratuerca del tanque inferior de la válvula de llenado girando la contratuerca en el sentido de las manecillas del reloj. Retira la válvula de llenado, incluyendo el tubo de llenado, la presilla de relleno y la arandela de vástago (no se muestra).



Instala la válvula de descarga ajustable: Inserta la nueva válvula de descarga ajustable en el orificio del tanque. Coloca el tubo de rebose hacia la parte posterior del depósito (No cubras los orificios de los pernos del tanque). Sosteniendo la válvula de descarga ajustable en su lugar, aprieta con la mano la tuerca de seguridad en sentido contrario a las manecillas del reloj. No aprietes demasiado, o el tanque puede agrietarse y causar fugas o inundaciones. Coloca la nueva junta del tanque a la taza en la parte inferior de la tuerca de seguridad. La junta del tanque a la taza debe cubrir la tuerca de seguridad.



Prepara la nueva válvula de llenado: Coloca la nueva válvula de llenado del inodoro frente al tubo de rebose (ver orientación). Asegúrate de que las partes de la válvula de llenado no interfieran con el mango de la palanca. Asegúrate de que la arandela de hule está asentada en el orificio antes de apretarla con la tuerca de seguridad y la arandela bajo el tanque, tal como se muestra. Aprieta con la mano la contratuerca (no uses herramientas). **No aprietes demasiado. Apretar demasiado puede agrietar la válvula de llenado o el tanque y causar inundaciones.**

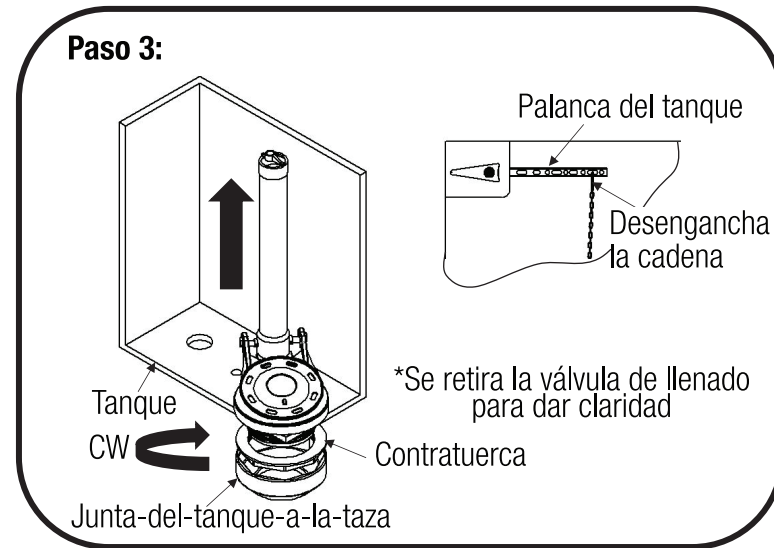


Instalación de pernos de inodoro: Coloca una arandela de hule en cada perno del tanque. Coloca los pernos dentro del tanque a través de los orificios inferiores del mismo. Coloca el tanque en la taza. Coloca arandelas metálicas y tuercas hexagonales en cada perno debajo de la taza del inodoro. Aprieta las tuercas hexagonales en sentido contrario a las manecillas del reloj de manera uniforme hasta que el tanque esté ajustado y no se balancee. **No aprietes demasiado o el tanque puede agrietarse y causar inundaciones.**

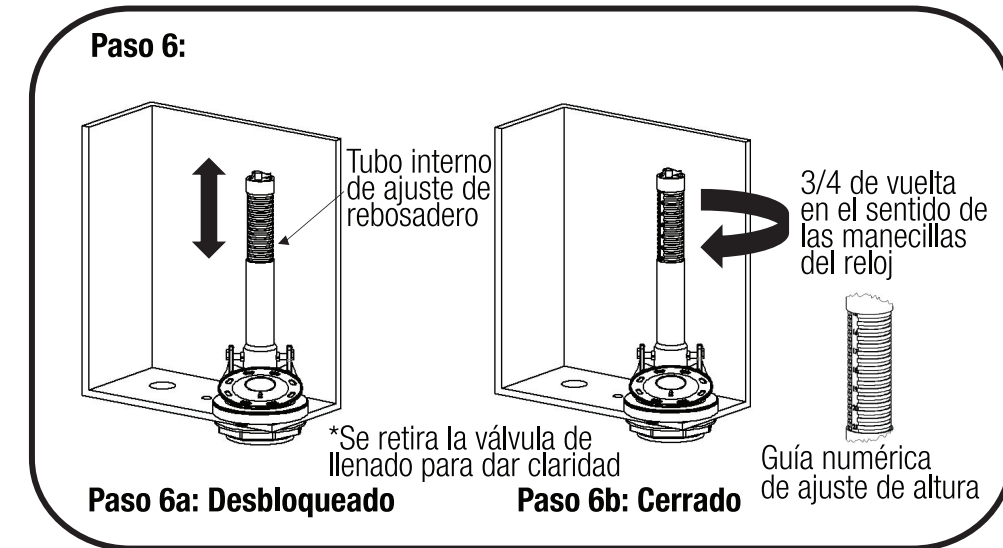


ALERTA

NO UTILICE LIMPIADORES COLOCADOS EN EL TANQUE DEL SERVICIO SANITARIO. El uso de estos productos CAUSARÁ DAÑOS a los componentes del tanque y PODRÍA CAUSAR DESBORDAMIENTOS Y DAÑOS A LA PROPIEDAD, Y ANULARÁ LA GARANTÍA.



Retira la válvula de descarga vieja: Desengancha la cadena del tapón de la palanca del tanque. (Utiliza Alicates Ajustables) Desenrosca las tuercas hexagonales del tanque por debajo de la taza del inodoro, levanta el tanque y colócalas a un lado sobre una superficie segura. Retira todos los pernos, tuercas hexagonales y arandelas de hule (no se muestran). Retira la junta del tanque a la taza de debajo del tanque. Usa alicates ajustables en la tuerca de seguridad, gira en sentido de las manecillas del reloj para retirar la válvula de descarga vieja del tanque.

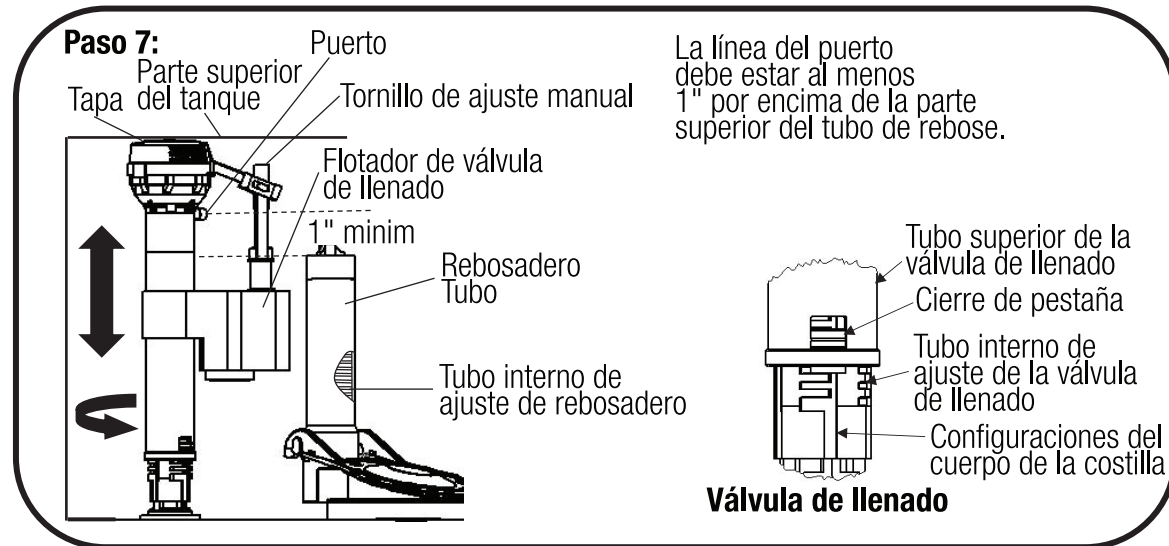


Preparación de la válvula de descarga ajustable: (Paso 6a) Tira del tubo interno de ajuste de rebosadero hacia arriba o presiona hacia abajo usando la guía numérica de ajuste de altura con marcas de incremento de 3/8" para ajuste de altura siempre que no sea mayor que la distancia de 1" entre la línea de puerto y la parte superior del tubo de rebosadero. (Ver PASO 7). (Paso 6b) Gira el tubo interno 3/4 en el sentido de las manecillas del reloj para fijarlo en su lugar como se muestra.



INSTRUCCIONES DE INSTALACIÓN KIT DE ACABADOS DE DESCARGA TOTAL DE 2" Y 3"

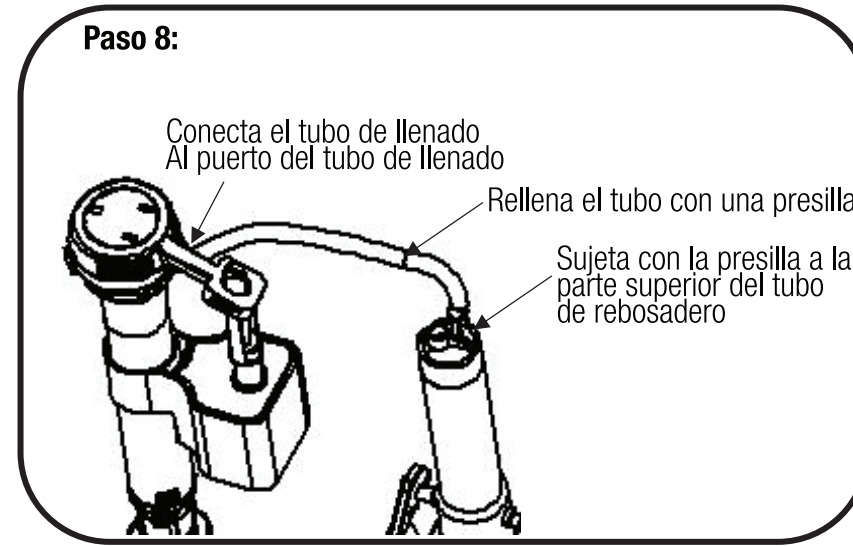
Visit
DANCO.COM
for Easy D.I.Y. Solutions



Ajuste de la válvula de llenado: Ajuste la altura de la válvula de llenado para que la parte superior del tapón esté nivelada con la parte superior del tanque.

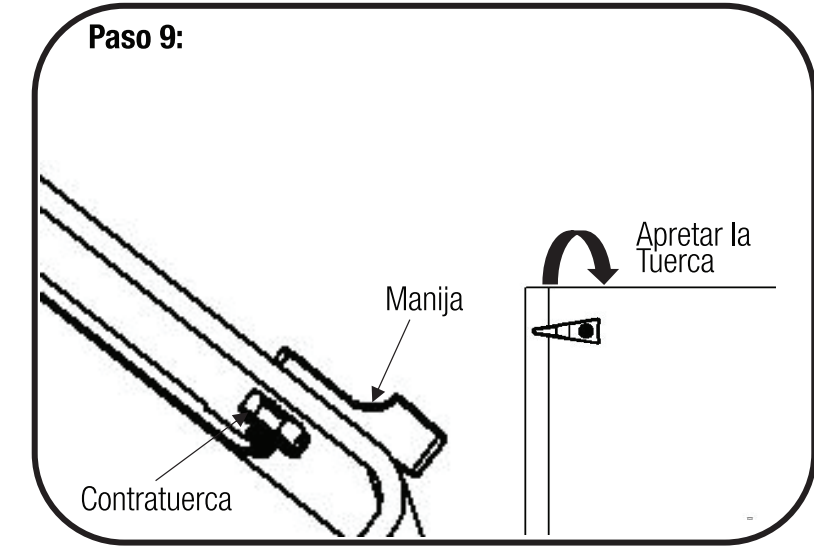
Ajuste de la altura de la válvula de llenado, si es necesario:

Para aumentar/disminuir la altura, alinea el cierre de pestaña (en posición hacia abajo) sobre los ajustes del cuerpo de la costilla. Empuja o tira desde las configuraciones numéricas a incrementos de 1/2" hasta que se alcance la altura apropiada. Una vez alcanzada la altura adecuada, gira el tubo superior de la válvula de llenado 1/4 en sentido contrario a las manecillas del reloj para fijarlo. Empuja el cierre de pestaña hacia arriba para asegurarla en su lugar. La altura debe permitir que el ajuste final del flotador se logre con un tornillo de ajuste manual.

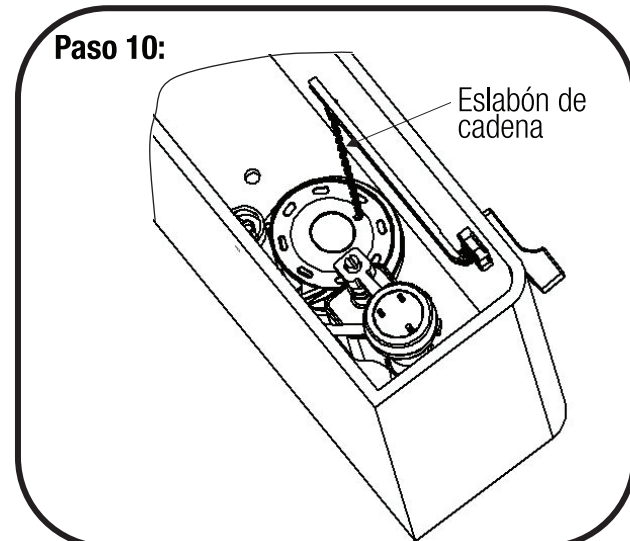


Instala el tubo de llenado: Para instalar el tubo de llenado, fija un extremo del tubo de llenado al puerto del tubo. Sujeta el otro extremo con una presilla a la parte superior del tubo de rebosadero. Recorta el tubo de llenado a la longitud deseada (Opcional) con tijeras para evitar que se tuerza.

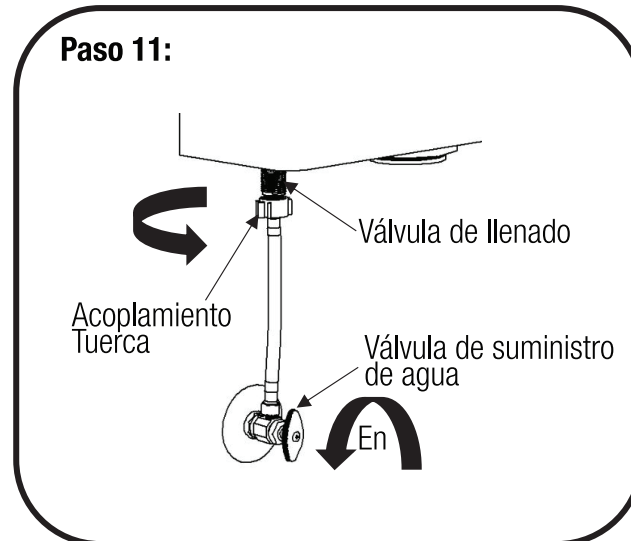
Advertencia: No introduzcas el tubo de llenado por el tubo de rebosadero, puedes provocar un desperdicio importante de agua.



Cómo instalar el manija de la palanca: Para quitar la manija vieja de la palanca, quita la tuerca de la palanca del tanque (esta es una tuerca de rosca inversa). Retira la palanca vieja del tanque. Empuja la nueva palanca a través del orificio de la palanca del tanque. Desliza la contratuerca de la palanca del tanque sobre el brazo de la palanca con el lado plano de la tuerca mirando hacia la rosca de la palanca del tanque. Aprieta la tuerca de seguridad en la dirección que se muestra (de izquierda a derecha). No aprietes demasiado. La contratuerca es una rosca inversa.



Fijar la cadena del tapón: Une el eslabón de la cadena al mango de la palanca directamente encima del tapón. Deja 1/2 pulgada de espacio libre en la cadena.



Fija el conector de suministro de agua: Conecta la tuerca de acoplamiento del suministro de agua a la válvula de llenado. Gira en sentido contrario a las manecillas del reloj con la mano hasta ajustar. Advertencia: Aprieta demasiado la tuerca podría dañar la válvula de llenado o la tuerca de acoplamiento, lo que puede dar como resultado que la tuerca se agriete, dando como resultado fugas y/o inundaciones. Para verificar si hay fugas, abre la válvula de suministro de agua. Si hay fugas, gira la tuerca de acoplamiento lo suficiente como para detenerlas. Descarga el inodoro para verificarlo. **NO UTILICES MASILLA DE PLOMERO PARA SELLAR LOS ACOPLAMIENTOS.**